

# 旅館財務報表管理與運用

主講人：林珍如

1

## 課程綱要

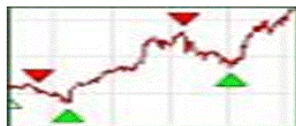
### 學術定位與實務操作

- 回學習財務管理的目的
- 回消除語言障礙進入財務領域（報表介紹）



### 拿起計算機 我也會算~~

- 回現金流量與資金存量—複利與折現的觀念應用
- 回資本預算決策—回收年限法/折現回收年限法/淨現值法
- 回財務報表分析DIY—損益表/資產負債表
- 回補充財報倒算訂價法—透過財務報表的訊息結合產品定價的概念



2

# 單元一

- ▣ 財務管理在企業經營管理的角色
- ▣ 財務報表系統範例與概介

3

## 學習財務管理的目的

股東財富極大化—主理人與代理人角色介紹

企業財富極大化—合法權限下的終極目標

- ▣ 自己經營還是委託經營-監督成本/代理人成本
- ▣ 金降落傘在購併風潮當中-委託成本與經營利潤之權衡
- ▣ 獨資、合夥、公司經營型態的風險(發展潛力與風險)

個人財富極大化—私人學習的終極目標

- ▣ 個人理財與投資風險評估



4

企業組態	優點	缺點
獨資	<ol style="list-style-type: none"> <li>手續簡單且容易成立。</li> <li>業者可完全依照自己的構想經營企業，不需要採用其他資本主的經營建議。</li> <li>業主獨享所有的營業利潤。</li> </ol>	<ol style="list-style-type: none"> <li>獨資者須承擔<b>債務無限清償責任</b> (unlimited liability)，由業主以所有私人財產支應。</li> <li>當獨資經營者死亡時企業將依法解散；若欲改由其他人承續經營，必須先出售資產後改組設立之。</li> <li>獨資者僅仰賴個人有限的資源經營之，企業發展規模受限，故較難永續經營。</li> </ol>
合夥	<ol style="list-style-type: none"> <li>資本主不只一人，強化企業成長潛力。</li> <li>一般金融機構較願意放款給合夥企業，因為企業資源較獨資豐厚。</li> </ol>	<ol style="list-style-type: none"> <li>與獨資者相同，合夥業主須共同承擔<b>債務無限清償責任</b> (unlimited liability)，甚者由業主以所有私人財產支應。</li> <li>合夥人中若有人過世，縱使其他合夥人願意繼續經營，原來的合夥企業仍需解散，因此仍有持續性不足的問題。</li> <li>合夥權移轉困難。</li> <li>合夥人內部容易產生經營理念上的爭議，不易解決，因此是較不受歡迎的企業組態。</li> </ol>
公司	<ol style="list-style-type: none"> <li>最大優點為有限責任制 (limited liability)，亦即投資人的責任以其個人投資到公司的資本額為限。</li> <li>聘僱專業管理人，且制度較健全，較易永續經營。</li> <li>規模較大，容易籌措資金</li> </ol>	<ol style="list-style-type: none"> <li>因公司組織之所有權移轉容易，容易導致公司控制權爭奪戰。</li> <li>公司內部若無刻意限制，外部投資者可能大肆搜購足夠公司的股票。</li> <li>成立公司的成本比獨資或合夥企業成本高。</li> <li>公司組織受到較多法規之限制。</li> </ol>

## 經濟利潤與會計利潤的概念

企業經營的目的無非是追求企業價值的極大化，以及股東財富的極大化，在此二原則下，所創造出來的利潤愈高，代表經營者愈成功。在衡量利潤的觀念上，有經濟利潤及會計利潤兩種思考，以下將分述之。

### 會計利潤

所謂會計利潤的計算是指，公司在一段期間內，會計帳面上所發生的收入減去所有的支出成本及費用所得的餘額稱之，通常以EPS (股票每股盈餘)來呈現之。可見得會計利潤的計算皆是有憑有據，較為具體。



## 經濟利潤與會計利潤的概念

## 經濟利潤

經濟利潤所思考的**成本範圍**較會計利潤廣泛：除會計帳面上所呈現的「**企業實際營運成本**」之外，還包括「**企業的投資機會成本**」、以及「**股東所要求的最低報酬標準**」，皆屬於經營者必須考量到的成本。



企業的**投資機會成本**是指企業的**投資政策風險**：如果企業經由專業評估後，選擇正確的投資方案，則投資機會成本自然很小；反之，則機會成本升高，對於企業相當不利，因此，必須將決策風險列入成本的觀念作考量，使得公司高層在制定政策時，能夠審慎行之。

※例如假設今年**餐廳的營運政策**有A與B兩案，公司選擇A案，結果年終營運不如預期，導致錯失選擇B案的優勢，則所尚失的利益稱之為**投資機會成本**，所估算的損失則列入成本當中。

7

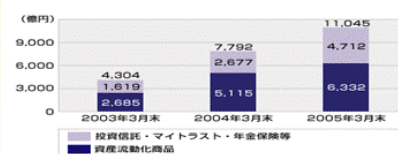
## 經濟利潤與會計利潤的概念

## 經濟利潤

在「**股東要求的最低報酬標準**」部分：在頗具規模的公司組織裡，董事會通常會聘僱專業的經理人，並且賦予其帶領公司運作的重責大任，**老闆不是事業體經理人的想法逐漸受到肯定**。

然而，因為**股東是公司出資的老闆**，其承受所有營運虧損的風險，

因此**股東有權利要求經營者的經營績效必需到達一定的水平**，甚至訂定出每一季、或每一半年、或每一年必需至少要產出一定數額的利潤，或者提出一些突破性的政策方針，否則就失去公司創造利潤的原意，股東也沒有必要繼續將資金投入公司的運作中。



8

## 經濟利潤與會計利潤的概念

會計利潤 = 營業收入 - 企業實際營運成本【具體發生】

經濟利潤 = 營業收入 - 企業實際營運成本【具體發生】  
 - 企業的投資機會成本【風險評估】  
 - 股東要求的最低報酬【純益評估】

- ◎簡單的說，哪一種利潤算出來數字一定比較小？
- ◎想想看，一般人都用什麼角度來計算利潤？你覺得哪一種比較好？

9

## 常用財務報表概介

## 損益表

上櫃公司簡式損益表釋例 單位：新台幣仟元

年度 項目	最近五年度財務資料					截至2002第二 季止
	1997	1998	1999	2000	2001	經會計師查核 之財務資料
營業收入	\$392,587	442,489	447,329	528,455	653,350	\$326,348
營業毛利	60,686	78,240	82,181	121,520	214,478	117,974
營業損益	579	2,234	11,680	32,407	92,105	68,166
營業外收入	10,358	7,678	2,843	9,576	15,713	6,607
營業外支出	3,185	5,984	1,686	12,191	8,679	9,919
繼續營業部門稅前 損益	7,752	3,928	12,837	29,792	99,139	64,854
繼續營業部門損益	7,614	4,638	13,234	29,616	92,069	64,854
本期損益	7,614	4,638	13,234	29,616	92,069	64,854
每股盈餘(元)(註 2)	0.85	0.52	1.48	2.22	3.11	1.64

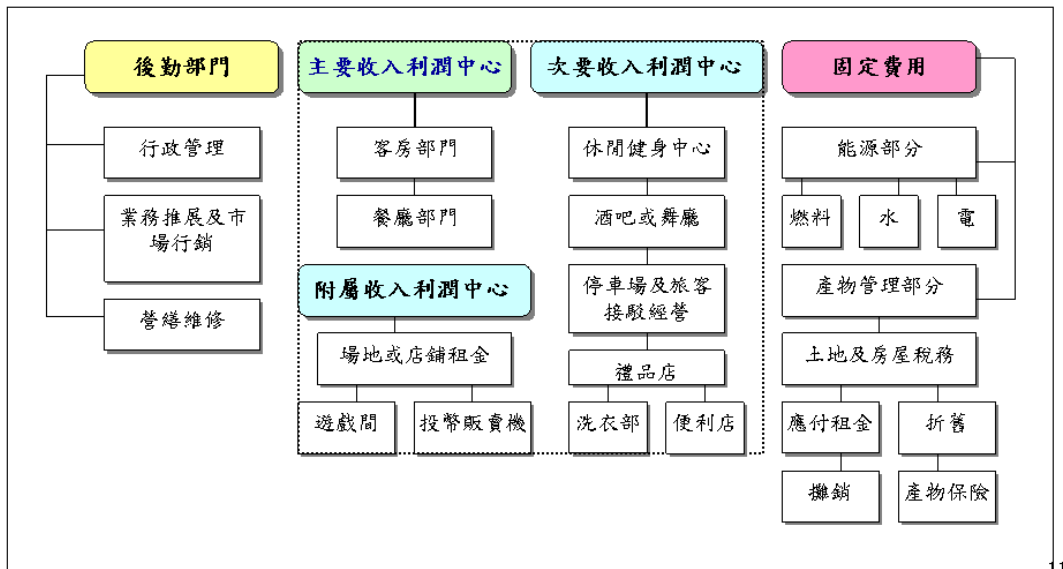
註1：最近五年度財務資料均經會計師查核簽證。

註2：每股盈餘就已發行之普通股股數按加權平均法計算，其因盈餘及資本公積增資之股數，則追溯調整計算。

10

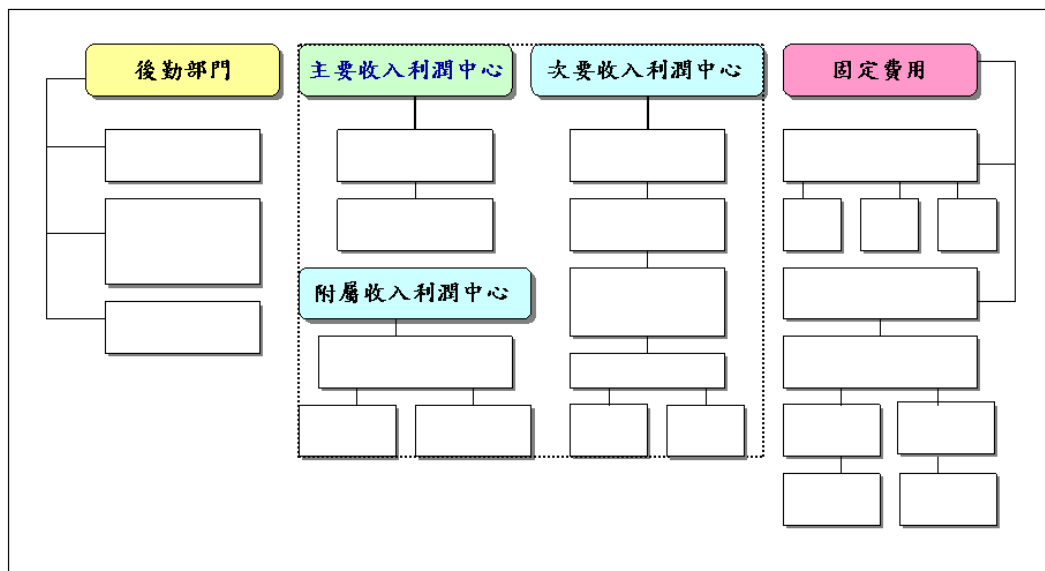
## 損益報表系統的認識

以飯店業—各部門為例



11

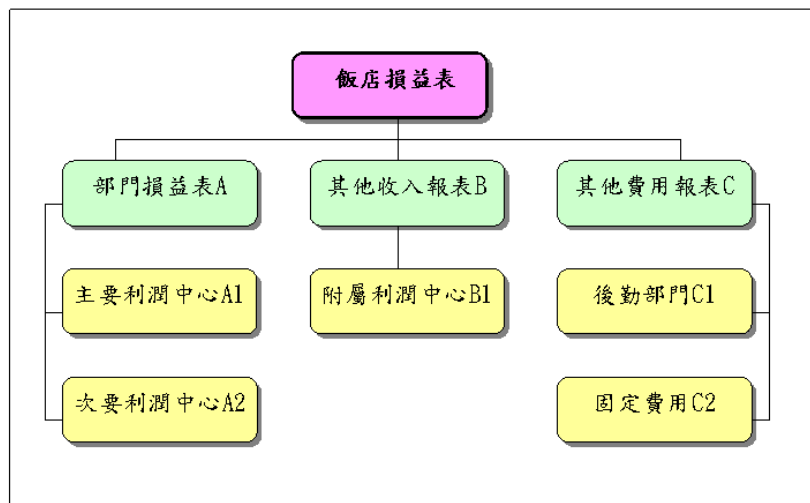
## 畫出你的旅館事業 損益報表系統



12



## 飯店業—各部門損益表系統



13

丹尼爾觀光酒店		西餐廳部門損益表【表A12】 2004年1月1日至2004年12月31日	
<b>銷貨收入</b>			
餐點銷售		\$5,000,000	
飲料銷售		600,000	
【減】折扣及讓價		30,000	
收入淨額			\$5,570,000
<b>銷貨成本</b>			
食材	\$900,000		
飲料	200,000		
成本小計		\$1,100,000	
<b>費用支出</b>			
<b>人事費用</b>			
薪資	\$2,100,000		
伙食費	400,000		
保險費	200,000		
聚會及活動費	60,000		
人事費用小計		\$2,760,000	
<b>營業費用</b>			
營業用備品	\$100,000		
裝飾裝潢	20,000		
制服	20,000		
菜單	10,000		
表演者鐘點費	30,000		
清潔費	10,000		
洗衣費	10,000		
營業費用小計		\$200,000	
<b>成本及費用合計</b>			\$4,060,000
<b>部門淨利</b>			\$1,510,000

### 損益表

※餐廳的**收入**部分，通常可概分為**食品銷售**及**飲料銷售**兩大類，扣除折讓後則為**收入淨額**。

※餐廳供應的食物為商品加工銷售的行為，因此設立**銷貨成本**的項目，主要劃分為**食品**及**飲料**兩大類。

※其他項目的耗材使用則以**費用**列計較為方便。

※一般服務業較無具體**銷貨成本**者皆以**費用**列計較多。

14

帳戶項目	部門報表編號	收入淨額	銷貨成本	人事費用	營業與其他費用	淨利
<b>利潤中心</b>						
<u>主要收入利潤中心</u>						
客房部門						
餐廳部門						
<u>次要收入利潤中心</u>						
休閒健身中心						
酒吧或舞廳						
停車場及接駁						
禮品店						
洗衣店						
便利商店						
<u>附屬收入利潤中心</u>						
遊戲間						
電視頻道						
投幣販賣機						
合計						
<b>其他費用部門【減項】</b>						
後勤管銷費用						
行政管理						
業務及行銷						
營繕及維修						
固定費用						
能源						
產物管理						
合計						
稅後淨利						
所得稅						
稅後淨利						

報表完成版請參閱附錄1-1

## 資產負債表

丹尼爾股份有限公司		資產負債表		2004年1月1日至2004年12月31日	
資 產			負 債		
<b>流動資產</b>			<b>流動負債</b>		
現金		\$760,000	應付票據	\$570,000	
銀行存款		800,000	應付帳款	660,000	
應收帳款	200,000		應付利息	230,000	
減：備抵呆帳	\$5,000	195,000	預收佣金	540,000	
存貨		70,000	預收租金	400,000	
預付保險費		200,000	應付所得稅	770,000	
用品盤存		150,000	負債合計		\$3,170,000
流動資產合計		\$2,175,000			
<b>固定資產</b>			<b>業主權益</b>		
建築物	\$7,000,000		股本	\$5,000,000	
減：建築物一累計折舊	500,000	\$6,500,000	保留盈餘	\$800,000	
電腦設備	\$90,000		業主權益合計		\$5,800,000
減：電腦設備一累計折舊	15,000	\$75,000			
辦公設備	\$250,000				
減：辦公設備一累計折舊	30,000	\$220,000			
固定資產合計		\$6,795,000			
<b>資產合計</b>		<b>\$8,970,000</b>	<b>負債及業主權益合計</b>		<b>\$8,970,000</b>



## 資產負債表的編製通則



一般資產負債表的科目排列式有一切慣用的通則。

**資產的排列：**依照流動性的大小排列，流動性愈大者在愈前面。固定資產的部分一般是按照該資產對於公司目前的貢獻度順序排列，貢獻度較大者排列愈前面。

**負債的排列：**按照該項負債償還期限的長短排列，償還時間愈緊迫者，排列位置愈前面。

**業主權益的排列：**按照該業主權益的大小排列，權益愈大者排列愈前面；亦有按照業主在公司時間的歷史長短作排列者，以及按照業主姓名筆劃順序排列，只要是公司常用慣例排列即可。



17

## 單元二

▣ 財務領域的基礎計算能力

資金運用成本與現金流量

(複利與貼現的概念與計算)

18

## 複利因子-計算與應用1

應用查表真簡單-人人會計算  
算算看 未來我可以得多少錢?

單筆金額

回範例一

2004年小明向我借錢\$10,000元，說好借1年(存續期間)，兩人約定以年  
利率3%計算利息，請問2005年時間到時，小明需要連本帶利還我多少錢?

回解答

$$\$10,000 \text{元} \times 1.030 = \$10,300$$

Appendix Table A.1

【附錄2-1】複利因子利率表

Future value of \$1 after  $t$  years =  $(1+r)^t$

存 續 期 數	Number of Years	Interest Rate per Year								
		1%	2%	3%	4%	5%	6%	7%	8%	9%
	1	1.010	1.020	1.030	1.040	1.050	1.060	1.070	1.080	1.090
	2	1.020	1.040	1.061	1.082	1.102	1.124	1.145	1.166	1.188
	3	1.030	1.061	1.093	1.125	1.158	1.191	1.225	1.260	1.295
	4	1.041	1.082	1.126	1.170	1.216	1.262	1.311	1.360	1.410
	5	1.051	1.104	1.159	1.217	1.276	1.338	1.403	1.469	1.536
	6	1.062	1.126	1.194	1.265	1.340	1.419	1.501	1.587	1.675

19

## 複利因子-計算與應用2

單筆金額

回範例二

2003年老王向我借錢\$100,000元，共借3年，兩人說好以年利率4%複利計  
算利息，請問2006年時間到時，老王需要連本帶利還我多少錢?

回解答

$$\$100,000 \text{元} \times 1.125 = \$112,500 \text{元}$$

Appendix Table A.1

【附錄2-1】複利因子利率表

Future value of \$1 after  $t$  years =  $(1+r)^t$

存 續 期 數	Number of Years	Interest Rate per Year								
		1%	2%	3%	4%	5%	6%	7%	8%	9%
	1	1.010	1.020	1.030	1.040	1.050	1.060	1.070	1.080	1.090
	2	1.020	1.040	1.061	1.082	1.102	1.124	1.145	1.166	1.188
	3	1.030	1.061	1.093	1.125	1.158	1.191	1.225	1.260	1.295
	4	1.041	1.082	1.126	1.170	1.216	1.262	1.311	1.360	1.410
	5	1.051	1.104	1.159	1.217	1.276	1.338	1.403	1.469	1.536
	6	1.062	1.126	1.194	1.265	1.340	1.419	1.501	1.587	1.675

20

### 複利因子-計算與應用3

請你查表附錄2-1

當場算算看

單筆金額

#### 回範例三

2004年小張向我借錢\$200,000元，共借5年，兩人說好以年利率5%複利計算利息，請問2009年時間到時，小張需要連本帶利還我多少錢？

#### 回解答

\$ \_\_\_\_\_ 元 × \_\_\_\_\_ = \$ \_\_\_\_\_

元

#### 回範例四

2002年我向家人借錢\$1,000,000元，共借2年，說好以年利率2%複利計算利息，請問2004年時間到時，我需要連本帶利還多少錢？

#### 回解答

\$ \_\_\_\_\_ 元 × \_\_\_\_\_ = \$ \_\_\_\_\_

元

21

### 折現因子-計算與應用1

我現在到底要存多少錢？

單筆金額

#### 回範例一

今年是2006年，我現在想存一筆錢到銀行，到2007年時可以持有\$10,000元，存續期間是1年，若銀行1年定存的年利率是以2%計算利息，請問2006年時，我應該存入銀行多少錢？

#### 回解答

\$10,000元 × 0.980 = \$9,800 我在2006年存入9,800，2007年就可持有\$10,000

Appendix Table A.4  
Discount factors: Present

【附錄2-2】折現因子利率表

Number of Years	年 利 率 Interes						
	1%	2%	3%	4%	5%	6%	7%
1	.990	.980	.971	.962	.952	.943	.934
2	.980	.961	.943	.925	.907	.890	.872
3	.971	.942	.915	.889	.864	.840	.817
4	.961	.924	.888	.855	.823	.792	.762
5	.951	.906	.863	.822	.784	.747	.712
6	.942	.888	.837	.790	.746	.705	.666
7	.933	.871	.813	.760	.711	.665	.624
8	.923	.853	.789	.731	.677	.627	.584
9	.914	.837	.766	.703	.645	.592	.547

存續期數

22

## 折現因子-計算與應用2

我現在到底要存多少錢?

單筆金額

### 回範例二

今年是2006年，我現在想存一筆錢到銀行，到2010年時可以持有\$10,000元，存續期間是4年，若銀行4年定存的年利率是以3%計算利息，請問2006年時，我應該存入銀行多少錢?

### 回解答

\$10,000元 × 0.855 = \$8,550      我在2006年存入8,550，2010年就可持有\$10,000

Appendix Table A.4  
Discount factors: Present

【附錄2-2】折現因子利率表

Number of Years	Interest Rate						
	1%	2%	3%	4%	5%	6%	7%
1	.990	.980	.971	.962	.952	.943	.934
2	.980	.961	.943	.925	.907	.890	.872
3	.971	.942	.915	.889	.864	.840	.817
4	.961	.924	.888	.855	.823	.792	.762
5	.951	.906	.863	.822	.784	.747	.712
6	.942	.888	.837	.790	.746	.705	.666
7	.933	.871	.813	.760	.711	.665	.624
8	.923	.853	.789	.731	.677	.627	.584
9	.914	.837	.766	.703	.645	.592	.547

23

## 折現因子-計算與應用3

我現在到底要存多少錢?

單筆金額

### 回範例三

小張現在想在銀行存一筆錢100,000，5年後提領作為投資使用，前往銀行查詢已得知5年定存的年利率是6%，請問小張現在要存一筆多大的金額到銀行，5年後才能順利存到100,000元?

### 回解答

\$                      元 ×                      = \$  
元

### 回範例四

老王在2003年到銀行存一筆錢，3年定存，已知年利率是5%，2006年到期時，總共領回本利合\$200,000元，請問當初老王在2003年是存多少錢到銀行定存帳戶?

### 回解答

\$                      元 ×                      = \$  
元

24



## 年金複利因子-1

應用查表真簡單-人人會計算  
算算看 未來我可以得多少錢?

多筆金額

回範例一

2004年開始小明每年在銀行存\$10,000元，總共存4年(存續期間)，已知銀行年利率以3%計算利息，請問2008年時間到時，小明可連本帶利得到多少錢?

回解答

$$\$10,000 \text{元} \times 4.184 = \$41,840$$

Appendix Table A.4

Annuity table: Future value

【附錄2-3】年金複利因子利率表

Number of Years	年 利 率					
	1%	2%	3%	4%	5%	6%
1	1.000	1.000	1.000	1.000	1.000	1.000
2	2.010	2.020	2.030	2.040	2.050	2.060
3	3.030	3.060	3.091	3.122	3.153	3.184
4	4.060	4.122	4.184	4.246	4.310	4.375
5	5.101	5.204	5.309	5.416	5.526	5.637
6	6.152	6.308	6.468	6.633	6.802	6.975
7	7.214	7.434	7.662	7.898	8.142	8.394
8	8.286	8.583	8.892	9.214	9.549	9.897
9	9.369	9.755	10.159	10.583	11.027	11.491

存續期數

25

## 年金複利因子-2

應用查表真簡單-人人會計算  
算算看 未來我可以得多少錢?

多筆金額

回範例二

2006年開始我每年在銀行存\$100,000元，總共存8年(存續期間)，已知銀行年利率以6%計算利息，請問2014年時間到時，我可連本帶利得到多少錢?

回解答

$$\$100,000 \text{元} \times 9.897 = \$989,700$$

Appendix Table A.4

Annuity table: Future value

【附錄2-3】年金複利因子利率表

Number of Years	年 利 率					
	1%	2%	3%	4%	5%	6%
1	1.000	1.000	1.000	1.000	1.000	1.000
2	2.010	2.020	2.030	2.040	2.050	2.060
3	3.030	3.060	3.091	3.122	3.153	3.184
4	4.060	4.122	4.184	4.246	4.310	4.375
5	5.101	5.204	5.309	5.416	5.526	5.637
6	6.152	6.308	6.468	6.633	6.802	6.975
7	7.214	7.434	7.662	7.898	8.142	8.394
8	8.286	8.583	8.892	9.214	9.549	9.897
9	9.369	9.755	10.159	10.583	11.027	11.491

存續期數

26

## 年金複利因子-3

多筆金額

回範例三

2003年開始媽媽每年在銀行存\$50,000元，總共存7年(存續期間)，已知銀行年利率以5%計算利息，請問2010年時間到時，媽媽可連本帶利得到多少錢？

回解答

\$ \_\_\_\_\_ 元 × \_\_\_\_\_ = \$ \_\_\_\_\_ 元

27

## 年金折現因子-1

應用查表真簡單-人人會計算  
算算看 每年我要存多少錢?

多筆金額

回範例一

2004年開始王伯伯每年領10萬元壽險回饋金，保險契約明定可以連續領5年(領到2009年)，總共50萬元，請問5年後的50萬元以現在的價值來衡量是多少錢?(已知銀行貼現利率為3%)

回解答

\$100,000元 × 4.580 = \$458,000

Appendix Table A.3

Annuity table: Present value of \$1 per year for \_\_\_\_\_ years at \_\_\_\_\_ interest rate

【附錄2-4】年金折現因子利率表

Number of Years	1%	2%	3%	4%	5%	6%
1	.990	.980	.971	.962	.952	.943
2	1.970	1.942	1.913	1.886	1.859	1.833
3	2.941	2.884	2.829	2.775	2.723	2.673
4	3.902	3.808	3.717	3.630	3.546	3.465
5	4.853	4.713	4.580	4.452	4.329	4.212
6	5.795	5.601	5.417	5.242	5.076	4.917
7	6.728	6.472	6.230	6.002	5.786	5.582
8	7.625	7.325	7.020	6.733	6.463	6.210

存  
續  
期  
數

28

## 年金折現因子-2

比較題-要怎麼領才划算?

多筆金額

回範例二

承上題，保險公司提供王伯伯從2004年開始每年領10萬元壽險回饋金的方案，有另一個選擇方案，那就是保險契約明定可以在年底一次48萬，請問王伯伯以哪一種方式領回餽金比較划算?(以貼現率3%計算)

回解答 (注意-變成單筆金額的折現，改查表2)

$$\$480,000 \text{元} \times 0.971 = \$466,080 \quad \text{王伯伯一次領48萬比}$$

較好

Appendix Table A.2  
Discount factors: Present

【附錄2-2】折現因子利率表

Number of Years	Interest Rate					
	1%	2%	3%	4%	5%	6%
1	.990	.980	.971	.962	.952	.943
2	.980	.961	.943	.925	.907	.890
3	.971	.942	.915	.889	.864	.840
4	.961	.924	.888	.855	.823	.792
5	.951	.906	.863	.822	.784	.747
6	.942	.888	.837	.790	.746	.705
7	.933	.871	.813	.760	.711	.665
8	.923	.853	.789	.731	.677	.627
9	.914	.837	.766	.703	.645	.592

存續期數

29

## 年金折現因子-3

比較題-要怎麼領才划算?

回練習題

丫毛的學校今年一月開始提供入學獎學金給優秀學生，提供了兩種方案給他做選擇 (貼現率以5%計算)

(1) 每年領10,000元，總共領四年

(2) 第一年年底一次領37,000元

※請問如果你是丫毛，你要選擇哪一個方案?

30



## 單元三

### ◎ 業主的資本預算決策

你的事業什麼時候回本？

回收年限法

折現回收年限法

31

#### 簡單回收年限法-1

哪一個方案比較早回收？哪一個總收益比較好？（單位：萬元）

年底 (或月底)	甲方案（開設簡餐咖啡店）				乙方案（開設西餐廳）			
	現金流量 收 入	現金流量 支 出	當 年 總 計	累計 計 算	現金流量 收 入	現金流量 支 出	當 年 總 計	累計 計 算
0	0	200	-200	-200	0	350	-350	-350
1	60	15	+45	-155	120	40	+80	-270
2	50	10	+40	-115	110	50	+60	-210
3	75	25	+50	-65	230	120	+110	-100
4	84	30	+34	-31	80	70	+10	-90
5	82	26	+56	+25	50	20	+30	-60
6	90	33	+57	+82	75	50	+25	-35
7	70	30	+40	+122	150	60	+90	+55
8	80	40	+40	+162	120	20	+100	+155
總計	591	409		+162				+155

32

## 簡單回收年限法-2

請你算算看

哪一個方案比較早回收？哪一個總收益比較好？

年底 (或月底)	A方案 (開設 梅而梅)				B方案 (開設 賣未登)			
	現金流量 收 入	現金流量 支 出	當 年 總 計	累 計 計 算	現金流量 收 入	現金流量 支 出	當 年 總 計	累 計 計 算
0	0	50			0	80		
1	60	30			72	32		
2	72	21			85	41		
3	80	30			88	36		
4	75	25			95	56		
5	83	33			100	53		
6	90	40			85	65		
7	87	32			78	21		
8	65	32			140	70		
總計								

(單位：萬元)

33

## 折現回收年限法-1

哪一個方案比較早回收？哪一個總收益比較好？ (單位：萬元) 折現率3.0%

年底 (月底)	甲方案 (開設簡餐咖啡店)						乙方案 (開設西餐廳)					
	現金流 量收入	現金流 量支出	當 年 總 計	折現 因子	折現值	累積 計 算	現金流 量收入	現金流 量支出	當 年 總 計	折現 因子	折現值	累積 計 算
0	0	200	-200	1.000	-200	-200	0	350	-350	1.000	-350	-350
1	60	15	+45	0.971	+43.695	156.305	120	40	+80	0.971	+77.68	-272.32
2	50	10	+40	0.943	+37.72	118.585	110	50	+60	0.943	+56.58	-215.74
3	75	25	+50	0.915	+45.75	-72.835	230	120	+110	0.915	+100.65	-115.74
4	84	30	+34	0.888	+30.192	-42.643	80	70	+10	0.888	+8.88	-106.86
5	82	26	+56	0.863	+48.328	-5.685	50	20	+30	0.863	+25.89	-80.97
6	90	33	+57	0.839	+47.823	+42.138	75	50	+25	0.839	+20.975	-59.995
7	70	30	+40	0.813	+32.52	+74.658	150	60	+90	0.813	+73.17	+13.175
8	80	40	+40	0.789	+31.56	106.218	120	20	+100	0.789	+78.90	+92.075
總計	591	409										

※ 請查用表2-2 折現因子利率表 年利率3% 逐年計算

34

## 折現回收年限法-2

哪一個方案比較早回收？哪一個總收益比較好？（單位：萬元）折現率3.0%

年底 (月底)	A方案 (開設 梅而梅)						B方案 (開設 賣未登)					
	現金流 量收入	現金流 量支出	當年 總計	折現 因子	折現值	累積 計算	現金流 量收入	現金流 量支出	當年 總計	折現 因子	折現值	累積 計算
0	0	50		1.000			0	80		1.000		
1	60	30		0.971			72	32		0.971		
2	72	21		0.943			85	41		0.943		
3	80	30		0.915			88	36		0.915		
4	75	25		0.888			95	56		0.888		
5	83	33		0.863			100	53		0.863		
6	90	40		0.839			85	65		0.839		
7	87	32		0.813			78	21		0.813		
8	65	32		0.789			140	70		0.789		
總計												

※ 請查用表2-2 折現因子利率表 年利率3% 逐年計算

35

### 【附錄2-2】折現因子利率表

Appendix table A.4  
Discount factors: Present value of \$1 to be received after **年利** Interest

Number of Years	<b>率</b>						
	1%	2%	3%	4%	5%	6%	7%
1	.990	.980	.971	.962	.952	.943	
2	.980	.961	.943	.925	.907	.890	
3	.971	.942	.915	.889	.864	.840	
4	.961	.924	.888	.855	.823	.792	
5	.951	.906	.863	.822	.784	.747	
6	.942	.888	.837	.790	.746	.705	
7	.933	.871	.813	.760	.711	.665	
8	.923	.853	.789	.731	.677	.627	
9	.914	.837	.766	.703	.645	.592	

存續期數

36

## 單元四

### ▣ 財務報表分析

#### 百分比率計算法

#### 各式財務指標功能與計算法

37

### 財務報表分析—單一時點百分比法



以百分比分析法垂直分析單一時點的各種財務報表，瞭解報表內每一個會計項目在整體報表總數內的比重。此種分析方法的通則是採用一項總量數據作為共同基準，然後將報表上的每一個科目數據除以該共同基準數據，完成整張報表估算後，可以藉由百分比數據做基礎的觀察工作。

#### 一. 損益表分析

- (1)分析共同基準：損益表上的總銷售淨額，就是用總銷售收入減去折扣、讓價及退回，又稱為淨收入，或者淨銷售額。
- (2)作法：將損益表當中每一個科目的數據除以總銷售淨額，也就是將總銷售淨額當作所有數據的母數之意，因此總銷售淨額在計算的過程中永遠都是100%。
- (3)公式表示：

$$\frac{\text{損益表上每一個會計科目總數}}{\text{損益表上的總銷售淨額}}$$

38

## 範例

丹尼爾觀光酒店 客房部門損益表【表A11】		2004年1月1日至2004年12月31日		
				百分比分析
<b>營業收入</b>				
<b>客房銷售</b>				
會員		\$4,000,000		57.55%
非會員		3,000,000		43.16%
【減】客房折扣及讓價		50,000		0.71%
<b>銷售淨額</b>				<b>\$6,950,000</b>
<b>費用支出</b>				
<b>人事費用</b>				
薪資	\$1,800,000			25.89%
伙食費	300,000			4.32%
保險費	100,000			1.44%
聚會及活動費	50,000			0.72%
<b>人事費用小計</b>		<b>\$2,250,000</b>		<b>32.37%</b>
<b>營業費用</b>				
營業備品	\$200,000			2.88%
裝飾裝潢	20,000			0.288%
制服	20,000			0.288%
菜單	5,000			0.07%
<b>營業費用小計</b>		<b>\$245,000</b>		<b>3.52%</b>
<b>其他營業費用</b>				
清潔用品	\$5,000			0.07%
佣金	50,000			0.72%
文具印刷	20,000			0.288%
<b>其他營業費用小計</b>		<b>\$75,000</b>		<b>1.08%</b>
<b>費用合計</b>			<b>\$2,570,000</b>	<b>36.97%</b>
<b>部門淨利</b>			<b>\$4,380,000</b>	<b>63.03%</b>

39

## 計算例

- (1) 丹尼爾觀光酒店的客房部門損益表中，會員加上非會員的客房銷售為 \$7,000,000，在扣除折扣及讓價後，得到客房的**總銷售淨額**，也就是**收入淨額**\$6,950,000，將其視為其他數值的共同基準，成為計算的母數，也就是**分母的位置**。
- (2) 收入淨額本身的百分比率為100%。
- (3) 如果將會員及非會員銷售百分比相加可得到100.71%，扣除客房折扣及讓價百分比0.71%，則為收入淨額100%。
- (4) 例如現在計算**費用合計**總數為\$2,570,000，以**收入淨額**為基準母數的算法為：

$$\frac{\text{費用合計}}{\text{總銷售淨額 (收入淨額)}} = \frac{\$2,570,000}{\$6,950,000} = 36.97\%$$

36.97%的百分比率代表客房部門的**費用總數**佔**總銷售收入**的情況，如果比率比往常情況偏高或偏低時，再針對細節部分做原因探討。

練習題 大家算算看 請翻至附錄4-1

40

丹尼爾觀光酒店		損益總表及盈餘分配表		2004年1月1日至2004年12月31日	
淨收入		\$6,950,000			百分比
客房部門		5,570,000			36.29%
餐廳部門		1,680,000			29.09%
休閒健身中心		1,550,000			8.77%
酒吧或舞廳		1,200,000			8.09%
停車場及接駁		600,000			6.27%
禮品店		100,000			3.13%
洗衣店		960,000			0.52%
便利商店		540,000			5.02%
遊戲間、電視、販賣機					2.82%
合計			\$19,150,000		100%
成本與費用〔減項〕		\$2,570,000			13.42%
客房部門		4,060,000			21.20%
餐廳部門		770,000			4.02%
休閒健身中心		885,000			4.62%
酒吧或舞廳		730,000			3.81%
停車場及接駁		440,000			2.30%
禮品店		84,000			0.44%
洗衣店		727,000			3.80%
便利商店		3,097,000			16.18%
行政管理		1,109,000			5.79%
業務及行銷		1,130,000			5.9%
營運及維修		1,140,000			5.95%
固定費用					
能源及產物管理					
合計			\$16,742,000		87.43%
稅前淨利			\$2,408,000		12.57%
所得稅			\$400,000		2.08%
稅後淨利			2,008,000		10.49%
+ 本期期初保留盈餘			+ 3,100,000		16.19%
- 本期股利發放數額			- 2,000,000		10.44%
期末保留盈餘			\$3,108,000		16.23%

損益總表報表分析一覽

41

丹尼爾股份有限公司				資產負債表				2004年1月1日至2004年12月31日			
資 產				負 債							
流動資產				流動負債							
百分比				百分比							
現金		\$760,000	8.47%	應付票據		\$570,000	6.35%				
銀行存款		800,000	8.93%	應付帳款		660,000	7.36%				
應收帳款	200,000			應付利息		230,000	2.56%				
減：備抵呆帳	\$5,000	195,000	2.17%	預收佣金		540,000	6.03%				
存貨		70,000	0.78%	預收租金		400,000	4.46%				
預付保險費		200,000	2.23%	應付所得稅		770,000	8.58%				
用品盤存		150,000	1.67%	負債合計		\$3,170,000	35.34%				
流動資產合計		\$2,175,000	24.25%								
固定資產				業主權益							
建築物	\$7,000,000			股本		\$5,000,000	55.74%				
減：建築物一累計折舊	500,000	\$6,500,000	72.46%	保留盈餘		\$800,000	8.92%				
電腦設備	\$90,000			業主權益合計		\$5,800,000	64.66%				
減：電腦設備一累計折舊	15,000	\$75,000	0.84%								
辦公設備	\$250,000			動手算算看~~							
減：辦公設備一累計折舊	30,000	\$220,000	2.45%								
固定資產合計		\$6,795,000	(75.75%)								
資產總計		\$8,970,000	(100.00%)	負債及業主權益總計				\$8,970,000	(100.00%)		

## 財務報表分析—兩個時點百分比法

## 總損益

項目 \ 年度	最近 2 年 度 損 益 財 務 資 料			
	2003年度	2002年度	2003-2002 = 變化差距	(變化差距÷2002) × % = 變化率
營業收入	11,246,158	8,476,752	2,769,406	32.67%
營業毛利(損)	2,040,208	780,103	1,260,105	161.53%
營業(損)益	1,507,423	345,515	1,161,908	336.28%
營業外收入	1,290,101	174,317	1,115,784	640.00%
營業外支出	963,929	1,156,630	(192,701)	(16.67%)
繼續營業部門 稅前(損)益	1,833,595	(636,798)	2,470,393	387.93%
繼續營業部門損益	2,042,102	(617,178)	2,659,280	430.88%
停業部門損益	0	0	0	0
非常損益	0	0	0	0
會計原則變動 累積影響數	0	0	0	0
本期(損)益	2,042,102	(617,178)	5,318,560	861.75%
每股盈餘(虧損)	2.30	(0.72)	3.02	419.70%

43

### 動手算算看~~

### ABC 公司近兩年資產負債表分析 (單位:新台幣仟元)

項目/年度	2003年度	2002年度	2003年-2002年 = 變化差距	(變化差距÷2002 年)×% = 變化率
流動資產	6,783,425	4,869,135	1,914,290	39.31%
基金及長期投資	4,161,233	5,385,433	(1,224,200)	(22.73%)
固定資產	9,266,650	9,871,293	(1,604,643)	(16.26%)
無形資產	36,305	33,922	2,383	7.02%
其他資產	689,700	1,168,825	(479,125)	(40.99%)
資產總額	20,937,322	21,328,608	(391,286)	(1.83%)
分配前流動負債	6,519,131	6,120,444	398,687	6.51%
分配後流動負債	6,519,131	6,120,444	398,687	6.51%
長期負債	3,758,103	6,642,358	(2,884,255)	(43.42%)
其他負債	128,740	120,608	8,132	6.74%
分配前負債總額	10,405,974	12,883,410	(2,477,436)	(19.23%)
分配後負債總額	10,405,974	12,883,410	(2,477,436)	(19.23%)
股本	9,123,038	9,123,038	0	100.00%
資本公積	795,071	1,344,635	(549,564)	40.87%
分配前保留盈餘	2,042,102	(549,564)	2,591,666	471.58%
分配後保留盈餘	2,042,102	(549,564)	2,591,666	471.58%
長期股權投資 未實現跌價損失	(1,351,852)	(1,396,160)	44,308	3.17%
庫藏股票	(80,573)	(80,573)	0	100.00%
累積換算調整數	3,562	3,822	(260)	(6.80%)
分配前股東權益總額	10,531,348	8,445,198	2,086,150	24.70%
分配後股東權益總額	10,531,348	8,445,198	2,086,150	24.70%

### 資產負債報表分析一覽

44



## 各項財務比率指標計算法

計算公式、功能及計算歷程  
請看附錄4-2範例

大家一起算算看



45

喬爾斯飯店股份有限公司 資產負債表 (單位：千元)			
2004年12月31日			
流動資產	\$1,655,579	流動負債	\$676,915
現金及約當現金	448,388	短期借款	27,343
短期投資	800	應付票據	347,462
應收票據	490,736	應付帳款	109,632
應收帳款	303,713	其他應付款	192,478
其他應收款	4,809	長期負債	\$168,512
存貨	381,073	其他負債	\$17,480
預付款項	26,060	負債合計	\$862,907
基金及長期投資	\$164,488	股本	\$1,600,000
固定資產	1,524,613	資本公積	471,240
其他資產	188,298	保留盈餘	598,831
		法定盈餘公積	177,280
		為分配盈餘	421,551
		股東權益合計	\$2,670,071
資產總計	\$3,532,978	負債與股東權益總計	\$3,532,978

財務比率指標資料來源

46

喬爾斯飯店股份有限公司 損益表 (單位：千元) 2004年12月31日	
營業收入	\$2,675,976
營業成本	2,058,269
營業毛利	\$617,707
營業費用	385,102
營業利益	\$232,605
營業外收入	\$42,729
營業外支出	18,760
(利息支出)	(11,067)
稅前淨利	\$256,574
所得稅	55,124
稅後淨利	\$201,450

喬爾斯飯店股份有限公司 現金流量表 (單位：千元) 2004年12月31日	
營業活動之淨現金流入	\$271,217
投資活動之淨現金流入	-393,424
理財活動之淨現金流入	441,136
本期現金及約當現金增減	\$318,929
期初現金及約當現金餘額	129,459
期末現金及約當現金餘額	\$448,388

47

## (補充教材)

### 單元五

▣ 財務報表與產品定價的關係

財務報表倒算法

48

## 財務報表數據定價估算法

計算公式、功能及計算歷程  
請看附錄5-1範例

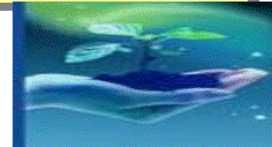
本法以損益表的試算邏輯，以某一年度的支出參數，以及業主期望未來年度的營業淨利，做為估算餐廳定訂價格水平的依據。

## 財務報表定價估算步驟

步驟一：設定及估算未來年度的「營業淨收入」

步驟二：反推估算未來年度的「銷貨收入」、「成本及費用總合」及「部門淨利」

步驟三：估算餐廳未來年度的「顧客最低消費額」



49

步驟一：設定及估算未來年度的「營業淨收入」

已知丹尼爾飯店想把2005年度的餐廳營業淨收入，由2004年的29.09%提高到2004年為基礎的40%的額度，依照比例法的計算，2004年餐廳部門營業淨收入比率與2005年所設定的部門淨利比率為29.09：40，2004年餐廳營業淨收入額為\$5,570,000，則2005年的營業淨收入可以依照比率估算出如下：

令A為2005年的餐廳部門營業淨收入額

$$\frac{29.09}{40} = \frac{\$5,570,000}{A} \quad 29.09A = \$5,570,000 \times 40 \quad A =$$
$$\$7,658,989$$

所以得到2005年的餐廳部門想達到的營業淨收入額度為\$7,658,989，比率為餐廳部門損益表的100%，後續2005年其它各項目的反推估算，比率仍比照2004年的為基礎。

50

丹尼爾觀光酒店 西餐廳部門損益表 2004年1月1日至2004年12月31日				
銷貨收入				百分比分析
餐點銷售		\$5,000,000		89.77%
飲料銷售		600,000		10.77%
【減】折扣及讓價		30,000		0.54%
收入淨額			\$5,570,000	100.00%
銷貨成本				
食材	\$900,000			16.16%
飲料	200,000			3.59%
成本小計		\$1,100,000		19.75%
費用支出				
人事費用				
薪資	\$2,100,000			37.70%
伙食費	400,000			7.18%
保險費	200,000			3.59%
聚會及活動費	60,000			1.08%
人事費用小計		\$2,760,000		49.55%
營業費用				
營業用備品	\$100,000			1.80%
裝飾裝潢	20,000			0.36%
制服	20,000			0.36%
菜單	10,000			0.18%
表演者鐘點費	30,000			0.53%
清潔費	10,000			0.18%
洗衣費	10,000			0.18%
營業費用小計		\$200,000		3.59%
費用支出合計				53.14%
成本及費用合計			\$4,060,000	72.89%
部門淨利				27.11%

51

丹尼爾觀光酒店 西餐廳部門損益表 2005年度預估				
銷貨收入	2004年額度	2004年百分比	2005年估計額	2005年百分比設定
餐點銷售	\$5,000,000	89.77%	\$6,875,474	89.77%
飲料銷售	600,000	10.77%	\$774,323	10.77%
【減】折扣及讓價	30,000	0.54%		
收入淨額	\$5,570,000	100.00%	\$7,658,989	100.00%
銷貨成本				
食材	\$900,000	16.16%		
飲料	200,000	3.59%		
成本小計	\$1,100,000	19.75%	\$1,512,650	19.75%
費用支出				
人事費用				
薪資	\$2,100,000	37.70%		
伙食費	400,000	7.18%		
保險費	200,000	3.59%		
聚會及活動費	60,000	1.08%		
人事費用小計	\$2,760,000	49.55%	\$3,795,029	49.55%

52

### 接續前表

銷貨收入	2004年額度	2004年百分比	2005年估計額	2005年百分比設定
營業費用				
營業用備品	\$100,000	1.80%		
裝飾裝潢	20,000	0.36%		
制服	20,000	0.36%		
菜單	10,000	0.18%		
表演者鐘點費	30,000	0.53%		
清潔費	10,000	0.18%		
洗衣費	10,000	0.18%		
營業費用小計	\$200,000	3.59%		
費用支出合計		53.14%	\$4,069,986	53.14%
成本及費用合計	\$4,060,000	72.89%	\$5,582,637	72.89%
部門淨利		27.11%	\$2,076,351	27.11%

53

### 步驟三:估算餐廳未來年度的「顧客最低消費額」

已知2005年的營業淨收入設定為\$7,658,989，接續要計算出每一位顧客在2005年的最低消費額度為多少時，餐廳部門的營業額才能如預期般順利達到預設值。

1. 重要參數取得

- (1) 已知丹尼爾飯店西餐廳部門所設置的顧客座位共有80個
- (2) 每星期營業七日，全年365天無休
- (3) 依照2003年及2004年電腦系統的計算，每個座位的周轉率為一天2.5次

2. 計算出平均消費額

3. 公式＝

$$\frac{2005\text{年度的營業淨收入}}{\text{餐廳座位數} \times \text{每天坐位平均週轉率} \times \text{年度營業日數}}$$

54

將所有參數值帶入公式  
每位顧客平均一次的消費額度＝

$$\frac{\$7,658,989}{80 \times 2.5 \times 365} = \$104.9$$

### ※訂定餐廳的最低消費額度

在計算出餐廳的平均消費額度後，餐廳可以將此作為菜單上訂價的重要參考數據，為確保每一位顧客的消費都能在所計算出來的參數值\$104.9，餐廳可以採用訂定最低消費額度的方式，例如規定前來消費的顧客一定要點餐超過\$110，如果未照規定，餐廳的帳單上還是以最低消費額\$110來計價請顧客付費。

55

# 謝謝大家

Have a nice day!!

56